



**ALANYA ALAADDİN KEYKUBAT  
ÜNİVERSİTESİ**

**SANAT, TASARIM VE MİMARLIK  
FAKÜLTESİ**

**2024YILI  
BİRİM FAALİYET RAPORU**

Ocak 2025

## BİRİM YÖNETİCİSİNİN SUNUŞU

Sanat, Tasarım ve Mimarlık Fakültesi 2019-20 döneminde 3 öğretim üyesinden oluşan kadrosuyla Mimarlık Bölümü bağlamında eğitim-öğretim faaliyetine başlamıştır. Bölümde, halen 7 öğretim elemanı ile yaklaşık 400 öğrencinin eğitim-öğretim faaliyetleri yürütülmektedir. Birimin eğitim ve bilimsel çalışmalar yönünden performansının artırılabilmesi için öncelikle fiziksel altyapı olanaklarının ve insan kaynaklarının sağlıklı ve yeterli düzeye çekilmesi asli ve öncelikli hedeftir.

Bu aşamaya önümüzdeki 4 yıl içinde gelinebileceği öngörülmektedir. Bu süreçte, halen aktif durumdaki tek Bölüm olan Mimarlık Bölümünün lisans ders planı ve akademik yapılanmanın omurgasını oluşturan bilim dalları esas alınarak, gereken zaman noktalarında gerekli uzmanlık alanlarından nitelikli personelin birime kazandırılması temel önceliğimiz olup, şu ana kadar Rektörlüğümüzün de desteği ile bunun başarılabilirdiği söylenebilir. Altyapı ile ilgili ihtiyaçların karşılanması için Rektörlüğümüzün, YÖK'ün ve ilgili Bakanlıkların daha fazla desteğine ihtiyaç olduğu görülmektedir. 4 yıllık sürecin sonunda Fakülte Stratejik Planı kapsamında öngörülen hedeflere erişim için temel fiziksel ihtiyaçların temin edilmiş olacağı hususundaki öngörümüz, şu ana kadarki gelişmeler izlendiğinde zayıflamaktadır.

Kuruluş aşamasında bulunduğumuz bu süreçte, akademik çalışmalar kadar idari/bürokratik çalışmalar derslerin yanı sıra önemli mesai gerektirmekte olup, bilimsel faaliyetlerin de hız kesmeden devam ettirilmesi yönündeki çalışmalarımız sürmektedir.

Özellikle yakındaki diğer üniversiteler ile eğitim-öğretim, bilimsel araştırma ve meslek pratiğine yönelik iş birliği ortamının geliştirilmesi de temel önceliklerimiz arasındadır.



**İmza**  
**Prof. Dr. Alaattin KANOĞLU**  
**Dekan**

## İÇİNDEKİLER

<b>I- GENEL BİLGİLER.....</b>	<b>1</b>
A. MİSYON VE VİZYON.....	1
B. YETKİ, GÖREV VE SORUMLULUKLAR .....	2
C. BİRİME İLİŞKİN BİLGİLER .....	3
1. Fiziksel Yapı.....	3
2. Teşkilat ve Örgüt Yapısı .....	4
3. Bilgi ve Teknolojik Kaynaklar .....	5
Yok.....	5
4. İnsan Kaynakları.....	6
5. Sunulan Hizmetler.....	9
Öğretim Yılı Öğrenci Kontenjanları ve Kontenjanların doluluk Oranı.....	10
Yks Programlar Bazında Kontenjan ve Yerleşen Öğrenci Sayıları.....	11
Değişim Programları Kapsamında Yapılan Hizmetler.....	11
Kültür Sanat ve Spor Alanında Hizmet ve Ürünler.....	11
6. Yönetim ve İç Kontrol Sistemi.....	122
<b>II- AMAÇ VE HEDEFLER.....</b>	<b>13</b>
A. BİRİMİN AMAÇ ve HEDEFLERİ.....	13
B. TEMEL POLİTİKALAR ve ÖNCELİKLER.....	23
<b>III- FAALİYETLERE İLİŞKİN BİLGİ VE DEĞERLENDİRMELER.....</b>	<b>24</b>
A. MALİ BİLGİLER.....	24
1- Bütçe Uygulama Sonuçları.....	24
B. PERFORMANS BİLGİLERİ .....	25
1- Faaliyet ve Proje Bilgileri .....	25
1- Bilimsel ve Sanatsal Faaliyetler .....	25
3. Üniversiteler Arasında Yapılan İkili Anlaşmalar .....	26
4. Bilgi ve Teknoloji Alanındaki Faaliyetler.....	26
5. Yayın Faaliyetleri.....	26
6. Sosyal ve Kültürel Faaliyetler.....	26
<b>IV- KURUMSAL KABİLİYET VE KAPASİTENİN DEĞERLENDİRİLMESİ.....</b>	<b>27</b>
A. ÜSTÜNLÜKLER.....	27
B. ZAYIFLIKLAR .....	27
C. DEĞERLENDİRME.....	28
<b>V- ÖNERİ VE TEDBİRLER .....</b>	<b>29</b>
<b>EKLER.....</b>	<b>30</b>

## I- GENEL BİLGİLER

Sanat, Tasarım ve Mimarlık Fakültesi 16 Şubat 2018 tarih ve 30334 sayılı Resmî Gazetede yayınlanan Bakanlar Kurulunun 8/1/2018 tarihli ve 2018/11209 sayılı kararı ile kurulmuştur. Sanat, Tasarım ve Mimarlık Fakültesinde 11 bölüm bulunmaktadır. Bu bölümlerden sadece Mimarlık Bölümü aktif olup, 2019-2020 eğitim-öğretim döneminde 70 öğrenciyle eğitime başlamış olup; 2024-2025 eğitim-öğretim dönemi itibariyle yaklaşık 400 öğrenci öğrenim görmektedir. Gelecek yıllardaki eğitim-öğretim dönemlerinde Fakültemiz akademik yapılanmasında yer alan Mimarlık Bölümü dışındaki diğer 10 Bölümün aktif hale getirilmesine yönelik planlar, öncelikle altyapı ve fiziksel mekân ihtiyaçlarının karşılanma durumuna göre şekillenecektir.

### A. MİSYON VE VİZYON

#### **Misyonumuz;**

Fakültemizin misyonu, evrensel değerlere bağlı, insanlığa hizmet merkezli bir yönetim anlayışı ile eğitim-öğretim, bilimsel araştırma, yayın ve sosyo-kültürel faaliyetler yapan, karşılaşılabilecek sorunları aklın ve bilimin süzgecinden geçiren, öncelikli olarak içinde bulunduğu şehrin daha sonra bölgenin ve ülkenin ihtiyaç duyduğu nitelikli bireyleri yetiştiren bir üniversite olarak, toplumun huzur ve refahının artırılmasına yönelik çözüm, değişim, dönüşüm ve sürdürülebilir kalkınmasına öncülük etmektir.

#### **Vizyonumuz;**

Fakültemizin vizyonu eğitim, araştırma ve uygulama hizmetlerini, meslek alanlarına ve toplumun gelişimine katkı sağlamak amacıyla, etik ve estetik değerleri gözeterek sunabilen; çağcıl ve güncel teknolojiyi etkin şekilde kullanabilen, katılımcı, küresel düzeyde meslektaşlarıyla birlikte çalışabilen, yenilikçi, rekabetçi, disiplinler arası çalışma becerisine sahip meslek insanı ve akademisyen yetiştiren; tasarım ve sanata ilişkin alanlarda ve inşaat sektöründe bulunduğu bölge ve ülkenin sosyo-ekonomik yapısını geliştiren ve küresel olarak eğitim ve bilimsel çalışmalarda işbirliği için tercih edilen bir fakülte olmaktır.

## *B. YETKİ, GÖREV VE SORUMLULUKLAR*

Türkiye'de Yükseköğretim T.C. Anayasası'nın 130. maddesi ve 2547 sayılı Yükseköğretim Kanunu ile düzenlenmektedir. 2547 sayılı Yükseköğretim Kanunu'nun 12.maddesi uyarınca; "kanundaki amaç ve ana ilkelere uygun olarak yükseköğretim kurumlarının görevleri;

a. Çağdaş uygarlık ve eğitim-öğretim esaslarına dayanan bir düzen içinde, toplumun ihtiyaçları, kalkınma planları ilke ve hedeflerine uygun ve orta öğretime dayalı çeşitli düzeylerde eğitim-öğretim, bilimsel araştırma, yayım ve danışmanlık yapmak,

b. Kendi ihtisas gücü ve maddi kaynaklarını rasyonel, verimli ve ekonomik şekilde kullanarak, milli eğitim politikası, kalkınma planları, ilke ve hedefleri ile Yükseköğretim Kurulu tarafından yapılan plan ve programlar doğrultusunda, ülkenin ihtiyacı olan dallarda ve sayıda insan gücü yetiştirmek,

c. Türk toplumunun yaşam düzeyini yükseltici ve kamuoyunu aydınlatıcı bilimsel verilerini söz, yazı ve diğer araçlarla yaymak,

d. Örgün, yaygın, sürekli ve açık eğitim yoluyla toplumun özellikle sanayileşme ve tarımda modernleşme alanlarında eğitilmesini sağlamak,

e. Ülkenin bilimsel, kültürel, sosyal ve ekonomik yönlerden ilerlemesini ve gelişmesini ilgilendiren sorunlarını, diğer kuruluşlarla iş birliği yaparak, kamu kuruluşlarına önerilerde bulunmak suretiyle öğretim ve araştırma konusu yapmak, sonuçlarını toplumun yararına sunmak ve kamu kuruluşlarınca istenecek inceleme ve araştırmaları sonuçlandırarak düşüncelerini ve önerilerini bildirmek,

f. Eğitim-öğretim seferberliği içinde, örgün, yaygın, sürekli ve açık eğitim hizmetini üstlenen kurumlara katkıda bulunacak önlemleri almak,

g. Yörelerindeki tarım ve sanayinin gelişmesine ve ihtiyaçlarına uygun meslek elemanlarının yetişmesine, bilgilerinin gelişmesine katkıda bulunmak, sanayi, tarım ve sağlık hizmetleri ile diğer hizmetlerde modernleşmeyi, üretimde artışı sağlayacak çalışma ve programlar yapmak, uygulamak ve yapılanlara katılmak, bununla ilgili kurumlarla iş birliği yapmak ve çevre sorunlarına çözüm getirici önerilerde bulunmak,

h. Eğitim teknolojisini üretmek, geliştirmek, kullanmak ve yaygınlaştırmak,

i. Yükseköğretimin uygulamalı yapılmasına ait eğitim-öğretim esaslarını geliştirmek, döner sermaye işletmelerini kurmak, verimli çalıştırmak ve bu faaliyetlerin geliştirilmesine ilişkin gerekli düzenlemeleri yapmak-" olarak belirlenmiştir.

## C. BİRİME İLİŞKİN BİLGİLER

### 1. Fiziksel Yapı

Birimimize ait henüz bir hizmet binası bulunmamaktadır. Bu sebeple birimiz, Yeni Rektörlük Binasının Zemin katında 3 derslik, 1. Katında 5 derslik ve 2. Katında kendisine tahsis edilen 8 adet ofiste (4 adet akademik, 2 adet idari, 1 adet arşiv, 1 adet toplantı odası) görev yapan; 3 idari ve 7 akademik personel ile hizmet vermeye devam etmektedir.

#### 1.1- Hizmet Alanları

##### a. Akademik Personel Hizmet Alanları

	Sayısı (Adet)	Alanı (m2)	Kullanan Sayısı (Kişi)
Çalışma Odası	3	92	5
Dekanlık ofisi	1	34,40	1
Toplam	4	126,40	6

##### b. İdari Personel Hizmet Alanları

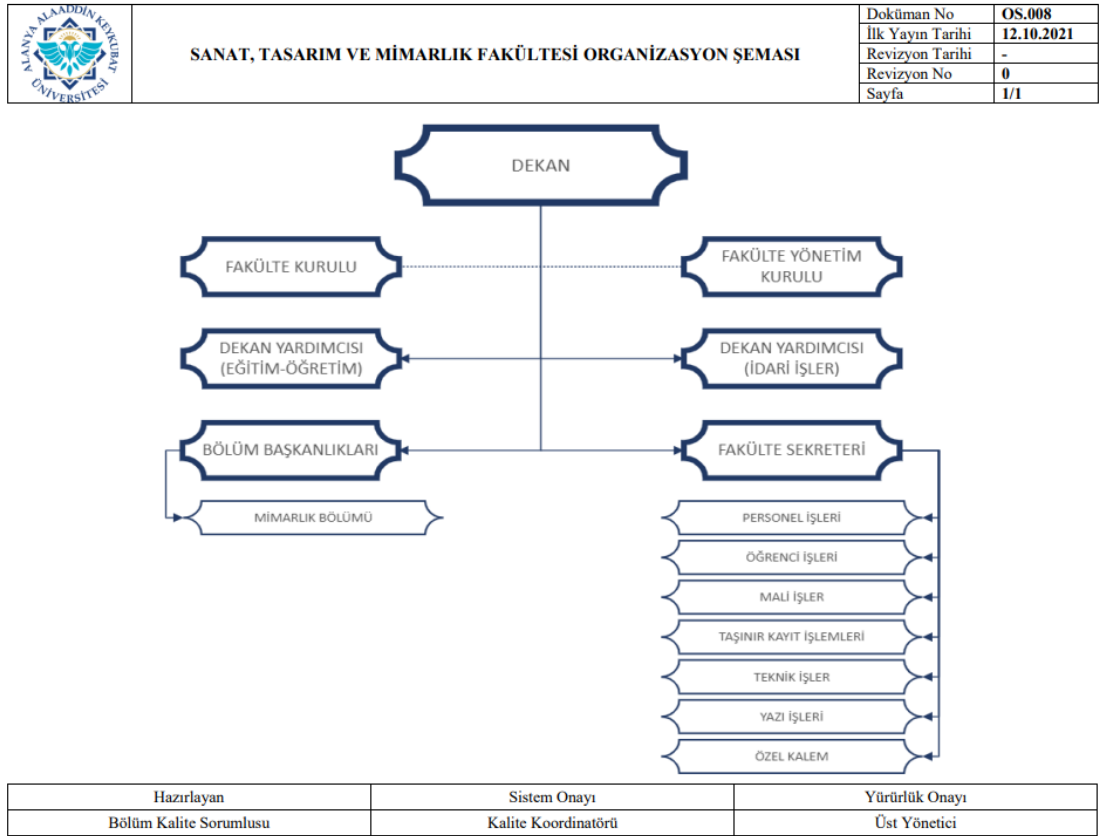
	Sayısı (Adet)	Alanı (m2)	Kullanan Sayısı
Servis	---	---	---
Çalışma Odası	4	69,00	3
Toplam	4	69,00	3

## 2. Teşkilat ve Örgüt Yapısı

Fakültemiz, 16 Şubat 2018 tarih ve 30334 sayılı Resmi Gazetede yayınlanan Bakanlar Kurulunun 8/1/2018 tarihli ve 2018/11209 sayılı kararı ile kurulmuştur.

Birimimizin nihai organizasyon şeması aşağıda görüldüğü gibi olup (Şema 1), halihazırda bu yapının sınırlı bir bölümü mevcuttur.

Şema 1. Nihai Organizasyon Şeması



### 3. Bilgi ve Teknolojik Kaynaklar

#### Teknolojik Kaynaklar

	Eđitim Amaçlı	İdari Amaçlı	Araştırma Amaçlı	TOPLAM
Masa üstü bilgisayar sayısı (Masaüstü , AllinOne Tümleşik, İnce Client İşlemci)	4	3	-	7
Taşınabilir bilgisayar sayısı (Laptop, Notebook, Ultrabook, Tablet vb)	13		-	13

#### Yazılım ve Sunucular

Yok.

#### Diđer Bilgi ve Teknoloji Kaynakları

Cinsi	İdari Amaçlı (Adet)	Eđitim Amaçlı (Adet)	Araştırma Amaçlı (Adet)	TOPLAM
Yazıcılar (Çok işlevli)	2	4		6
Tarayıcılar				
Fotokopi makinesi				
Faks				
Barkot Okuyucu	1			1
Projeksiyon		6		6
Mikroskoplar				
Laboratuvar Cihazları				
Fotoğraf makinesi				
Kameralar				
Televizyonlar				
Müzik Seti				
Klima				
Evrak İmha Makinası				
Diđer (Hoparlör ve Mikrofon)				
<b>TOPLAM</b>	<b>3</b>	<b>10</b>	<b>0</b>	<b>13</b>

#### Kütüphane Kaynakları

Yok.



## 4. İnsan Kaynakları

### 4.1-Akademik Personel

	2023 Yılı		2024 Yılı		Artış/Azalış
	Dolu	Boş	Dolu	Boş	Oranı(%)
Profesör	2		2		-
Doçent	1		1		-
Dr. Öğr. Üyesi	3		3		-
Öğretim Görevlisi	1		1		-
Araştırma Görevlisi	0		0		-
<b>TOPLAM</b>	<b>7</b>		<b>7</b>		

### Akademik Personelin Birimlere Göre Dağılımı

Bölüm/Birim Adı	Profesör	Doçent	Dr. Öğr. Üyesi	Öğretim Görevlisi	Araştırma Görevlisi	Toplam
Sanat, Tasarım ve Mimarlık Fakültesi	2	1	3	1	0	7
Toplam	2	1	3	1	0	7

### Akademik Personelin Yaşa Göre Dağılımı

	Kişi Sayısı			Yüzde (%) Sayı/Toplam Sayı
	Kadın	Erkek	Toplam	
21-25 Yaş	0	0	0	
26-30 Yaş	0	0	0	
31-35 Yaş	2	1	3	
36-40 Yaş	1	0	1	
41-50 Yaş	1	0	1	
51-Üzeri	1	1	2	
<b>TOPLAM</b>	<b>5</b>	<b>2</b>	<b>7</b>	

### Akademik Personelin Hizmet Sürelerine Göre Dağılımı

	Kişi Sayısı			Yüzde (%) Sayı/Toplam Sayı Kadın
	Kadın	Erkek	Toplam	
0-3 Yıl	1	1	2	% 50
4-6 Yıl	2	0	2	%100
7-10 Yıl	1	0	1	%100
11-15 Yıl	0	0	0	%0
16-20 Yıl	1	0	1	%100
21- Üzeri		1	1	%100
<b>TOPLAM</b>	<b>5</b>	<b>2</b>	<b>7</b>	<b>%71</b>

## 2024 Yılında Ataması Yapılan Akademik Personel Bilgileri

Unvan	Gelen Kişi Sayısı
Profesör	0
Doçent	0
Doktor Öğretim Üyesi	1
Öğretim Görevlisi	0
Araştırma Görevlisi	0
TOPLAM	1

## Yabancı Uyruklu Akademik Personel Bilgileri

Yok.

## Diğer Üniversitelere Gövrendirilen Akademik Personel Bilgileri

Yok.

## Başka Üniversitelerden Üniversitemize Gövrendirilen Akademik Personel Bilgileri

Yok.

## 4.2-İdari Personel

İDARİ PERSONEL (Kadroların Doluluk Oranına Göre)	Dolu	Boş	Toplam
Genel İdari Hizmetler	2		2
Sağlık Hizmetleri Sınıfı			
Teknik Hizmetler Sınıfı			
Eğitim ve Öğretim Hizmetleri Sınıfı	7	-	7
Avukatlık Hizmetleri Sınıfı			
Din Hizmetleri Sınıfı			
Yardımcı Hizmetler Sınıfı			
<b>Toplam</b>	<b>9</b>	<b>0</b>	<b>9</b>

BİRİMLER	Genel İdari Hizmetler		Teknik Hizmetler		Sağlık Hizmetleri		Avukatlık Hizmetleri		Din Hizmetleri		Yardımcı Hizmetler		Toplam	
	D	B	D	B	D	B	D	B	D	B	D	B	D	B
Sanat Tasarım ve Mimarlık Fakültesi	2												2	
TOPLAM	2												2	

**D: Dolu B: Boş**

### **Naklen Atanan İdari Personel Bilgileri**

Yok

### **Ayrılan İdari Personel Bilgileri**

Yok.

### **İdari Personelin Eğitim Durumu**

Okul	İlköğretim	Lise	Ön Lisans	Lisans	Y.L. ve Dokt.
Kişi Sayısı	0	0	0	1	1
Yüzde	0	0	0	%50	%50

### **İdari Personelin Hizmet Süreleri**

Yıl	1 – 3	4 – 6	7 – 10	11 – 15	16 – 20	21 - Üzeri
Kişi Sayısı	0		0	1		1
Yüzde	0		0	%50		%50

### **İdari Personelin Yaş İtibariyle Dağılımı**

Yaş	21-25	26-30	31-35	36-40	41-50	51- Üzeri
Kişi Sayısı			1		1	
Yüzde			%50		%50	

### **Sözleşmeli Personel**

1 (Temizlik)

### **İşçiler**

İşçiler (Çalıştıkları Pozisyonlara Göre)	Temizlik	Güvenlik	Büro	Diğer
375 Sayılı KHK ile Kadroya Alınan İşçi Sayısı				
657 4/D İşçi Sayısı			1 kişi (2547 sayılı Kanunun 13-b/4 md. Görevli)	
Diğer			1	
Toplam			1	

## 5. Sunulan Hizmetler

### EĞİTİM HİZMETLERİ

#### Eğitim Alanları

	Kapasitesi 0-50	Kapasitesi 51-75	Kapasitesi 76-100	Kapasitesi 101 ve üzeri	TOPLAM
Amfi					
Sınıf	1				1
Bilgisayar Laboratuvar					
Diğer (Stüdyo)	6	1			7
<b>Toplam</b>					<b>8</b>

#### Eğitim Programları

Birimin Adı	Aktif Program Sayısı	Açılması Planlanan Program Sayısı
Sanat Tasarım ve Mimarlık Fakültesi, Mimarlık Bölümü	1	0
<b>Toplam</b>	<b>1</b>	<b>0</b>

#### Lisansüstü Eğitim Programları

Yok.

#### Çift Anadal ve Yan Dal İzni Veren Eğitim Program Bilgileri

Yok.

### ÖĞRENCİ SAYILARI

#### 2024-2025 Eğitim Öğretim Dönemi Öğrenci Sayısı

	I. Öğretim			II. Öğretim			Toplam		
	Kız	Erkek	Toplam	Kız	Erkek	Toplam	Kız	Erkek	Toplam
STM Fakültesi / Mimarlık Programı	171	164	335				171	164	335
<b>TOPLAM</b>	171	164	335				171	164	335

#### Yüksek Lisans ve Doktora Programı Öğrenci Sayısı

Yok.

## Öğretim Yılı Öğrenci Kontenjanları ve Kontenjanların Doluluk Oranı

BİRİMLER	KONTENJAN	YERLEŞEN	BOŞ	PROGRAM DOLULUK ORANI	FAKÜLTE DOLULUK ORANI
Sanat Tasarım ve Mimarlık Fakültesi	42	42	0	%100	%100
<b>FAKÜLTELER TOPLAM</b>			<b>0</b>	<b>%100</b>	<b>%100</b>

## Yabancı Uyruklu Öğrenci Bilgileri

Birim Adı	I. Öğretim			II. Öğretim			Genel Toplam
	Kız	Erkek	Toplam	Kız	Erkek	Toplam	
STM Fakültesi/Mimarlık Progr	9	11	20				20
<b>TOPLAM</b>	9	11	20				20

## Üniversitemize Gelen Öğrenciler

### 2020-2024 Yılları arası YKS Kontenjanlarına Yerleşen Öğrenci Sayıları

	2021-2022	2022-2023	2023-2024	2024-2025
YKS Kontenjanı	72	72	72	42
YKS Sonucu Yerleşen	72	72	72	42
Doluluk Oranı	0	%100	%100	%100

Dönem	Başarı Sıralaması (İlk 1-50.000 Giren) Tercih Eden Öğrenci Sayısı	Başarı Sıralaması (İlk 100.000 Giren) (50.001 ile 100.000 Arası) Tercih Eden Öğrenci Sayısı	
2119-2020 Eğitim Öğretim Dönemi (YKS)		9	
2020-2021 Eğitim Öğretim Dönemi (YKS)			
2021-2022 Eğitim Öğretim Dönemi (YKS)		2	
2022-2023 Eğitim Öğretim Dönemi (YKS)		1	
2023-2024 Eğitim Öğretim Dönemi (YKS)		1	
2024-2025 Eğitim Öğretim Dönemi (YKS)		1	

## YKS Programlar Bazında Kontenjan ve Yerleşen Öğrenci Sayıları

BİRİMLER	KONTENJAN	YERLEŞEN	BOŞ	PROGRAM DOLULUK ORANI	FAKÜLTE DOLULUK ORANI
Sanat Tasarım ve Mimarlık Fakültesi	42	42	0	%100	<b>%100</b>
<b>FAKÜLTELER TOPLAM</b>	42	42	0	<b>%100</b>	%100

### *Üniversitemizden Ayrılan Öğrenciler*

### *Mezun Olan Öğrenci Bilgileri*

<i>Birim / Bölüm</i>	<i>E</i>	<i>K</i>	<i>Toplam</i>
<i>Mimarlık</i>	<i>12</i>	<i>25</i>	<i>37</i>
<i>TOPLAM</i>	<i>12</i>	<i>25</i>	<i>37</i>

### *Değişim Programları Kapsamında Yapılan Hizmetler*

*Yok*

### *Erasmus Programına Katılan Öğrenci Bilgileri*

*Yok.*

### *Farabi Programına Katılan Öğrenci Bilgileri*

*Yok.*

### *KÜLTÜR SANAT ve SPOR ALANINDAKİ HİZMET ve ÜRÜNLER*

### *Engelsiz Üniversite Hizmetleri*

### *Engelli Öğrenci Bilgileri*

*Yok.*

## **6. Yönetim ve İç Kontrol Sistemi**

Fakültemizde 26.12.2007 tarih ve 26738 sayılı Resmî Gazetede yayınlanan Maliye Bakanlığının Kamu İç Kontrol Standartları Tebliğine istinaden Birim Risk Koordinatörü ve Alt Birim Risk Koordinatörü belirlenmiştir. İç kontrolle ilgili gerekli çalışmalar yapılmakta ve fakültemiz web sitesi iç kontrol sekmesinde paylaşılmaktadır. Bu bağlamda, birimimize ait İş Akış Şemaları, Görev Tanımları, Hassas Görevler, Hizmet Standartları ve Faaliyet Raporları Fakültemizin web sayfasında (<https://stm.alanya.edu.tr/>) yer almaktadır. Fakültemizde satın alma hususunda gerekli mevzuat çerçevesinde işlemler takip edilmektedir. Yapılacak iş ve işlemlerle ilgili gerekli tedbirler alınmış olup, mevzuat çerçevesinde oluşturulan komisyonlar (Piyasa Fiyat Araştırma Komisyonu, Muayene Kabul Komisyonu) aracılığı ile takibi yapılmaktadır.

## II- AMAÇ VE HEDEFLER

Fakültemiz, Üniversitemizin belirlemiş olduğu stratejik planının temelini oluşturan aşağıdaki amaç ve hedefler doğrultusunda çalışmalarına devam etmektedir.

### A. BİRİMİN AMAÇ ve HEDEFLERİ

Eğitim, araştırma ve uygulama stratejik alanlarında stratejik hedefler (goals) aşağıdaki şekilde belirlenmiştir.

Stratejik amaçların ve bu amaçlar kapsamındaki hedeflerin tanımlanacağı gelişim alanları beş ana grupta toplanmıştır:

1. Eğitim-Öğretim
2. Bilimsel Altyapı ve Akademik Yapı
3. Sektörle İş birliği, Girişimcilik ve Toplumsal Gelişime Katkı
4. Kurumsal Kültür ve Kapasite,

#### Amaçlar

Yukarıda tanımlanan alanlar bağlamında temel stratejik amaçlar aşağıdaki şekilde sıralanmaktadır.

- A.01. Eğitim-Öğretim Alanında Niteliği Artırmak,
- A.02. Bilimsel Altyapı ve Akademik Yapının Geliştirilmesi,
- A.03. Sektörle İş birliği, Girişimcilik ve Toplumsal Gelişime Katkının Sağlanması,
- A.04. Kurumsal Kültür ve Kapasitenin Geliştirilmesi.

#### Hedefler

Yukarıda tanımlanan amaçların her birinin yerine getirilebilmesi için ulaşılması gereken hedefler, alt hedefleriyle birlikte aşağıda ayrıntılı olarak tanımlanmıştır.

#### AMAÇ.01.Eğitim-Öğretim Alanında Niteliği Artırmak Amacına Yönelik Hedefler ve Alt Hedefler

##### H.01.01. Fiziksel Altyapı Alanında Niteliği Artırmak Bağlamında Üniversitemizin ve Sanat, Tasarım ve Mimarlık Fakültesinin temel işlevlerine ve prestijine uygun bina ve fiziksel olanaklara sahip olmak:

- o HEDEF\_A: 2023 yılı Ekim ayı itibariyle, Kestel Kampüsünde yetersiz koşullarda, kısıtlı imkanlarla faaliyette bulunmaya çalıştığımız Yeni Rektörlük Binası A Blok dışında, inşa edilecek yeni bir binada **Mimarlık Lisans Programındaki 4 sınıfın**



**400 öğrencisi ve asgari 18 kişilik akademik ve 8 kişilik idari** kadro ile faaliyetlerimizi yürütebileceğimiz yeterli sınıf, stüdyo, laboratuvar ve sergi alanı içeren ve alansal bütünlüğü olan (projesine göre binanın 1 ya da 2 katından oluşmak üzere) mahallerin Mimarlık Bölümüne tahsisi için Rektörlüğümüz nezdinde girişimde bulunmak (2025).

- HEDEF\_B: Cıkıllı kampüsünde Fakülteye/Bölüme ait Mimarlık Bölümünün işlevlerine ve ihtiyaçlarına uygun niteliklerdeki bir binanın 2026-2027 eğitim-öğretim yılı sonuna kadar tamamlanmasını sağlamak üzere Rektörlük nezdinde girişimde bulunmak (2026).
- HEDEF\_C: Belirtilen dönem sonunda (2026-2027) Mimarlık Bölümünün kendi binasına taşınmasını ve aktif olarak kullanmaya başlamasını sağlamak.
- HEDEF\_D: Yeni bina inşa sürecine paralel şekilde tüm eğitim mekanlarının ve içindeki mobilya ve ekipmanların temininin sağlanması (2026).
- HEDEF\_E: Öğrencilerin proje çıktılarını alabilecekleri baskı vb. hizmetleri verecek birimlerin Fakülte kapsamında yer almasını sağlamak üzere gerekli girişimlerde bulunmak (2026).
- HEDEF\_F: Model Atölyesinin yeni bina inşa sürecine paralel olarak hazırlanması için altyapı projesi kapsamında ele alınması (2026).
- HEDEF\_G: Bilgisayar laboratuvar ve derslikleri ile uzaktan eğitim dersliklerinin geliştirilmesi ve altyapısının güncel tutulması için yeni binanın inşa süreciyle paralel olacak şekilde ALKÜ BAP kapsamında en az 1 altyapı proje önerisinin hazırlanmasını sağlamak (2025). Bu hedefin sağlanması için Fakültemizin kendisine ait bir binanın temini hedefinin gerçekleştirilmesi gerekmektedir.
- HEDEF\_H: 3D Maket atölyesinin yeni bina inşa süreciyle paralel şekilde gerçekleştirilmesi için önerilen altyapı projesi kapsamında ele alınması, ihtiyaç çerçevesinde güncel ekipmanla donatılması (2026). Bu hedefin sağlanması için Fakültemizin kendisine ait bir binanın temini hedefinin gerçekleştirilmesi gerekmektedir.
- HEDEF\_I: Daimî Sergi Holü' nün yeni bina inşa sürecine paralel hazırlanması (2026). Bu hedefin sağlanması için Fakültemizin kendisine ait bir binanın temini hedefinin gerçekleştirilmesi gerekmektedir.
- HEDEF\_J: Fakültemiz yeni binasının inşasına paralel olarak bilimsel toplantılar ve sektörle toplantıların düzenlenebileceği bir konferans salonunun ekipman ve teçhizatıyla birlikte temini gerekmektedir (2026).

- HEDEF\_K: Fakültemiz yeni binasının inşasına paralel olarak Yapısal Tasarım Bilimleri Anabilim Dalı kapsamındaki akademik bilimsel çalışmaların yapılması ve stüdyoların uygulamalı şekilde yürütülebilmesine yönelik olarak Yapı Malzemesi ve Fiziksel Çevre Kontrolü laboratuvarlarının ekipmanlarıyla birlikte temini (2026).
  - HEDEF\_L: Fakültemiz yeni binasının inşasına paralel olarak öğrencinin dinlenmesi ve sosyalleşmesine olanak verecek rekreasyon alanlarını içerecek şekilde çevre düzeni ve peyzaj projesinin hazırlanmasının sağlanması (2027).
  - HEDEF\_M: Fakültemiz çevre düzeni ve peyzaj projesinin uygulanması (2027).
- H.01.02. Fakültenin Bölümlerini Çift Anadal Programlarını oluşturmaya olanak verecek şekilde yeniden tanımlayarak fiziksel altyapı ve bütçe olanakları ile eşgüdüm içerisinde açmak:**
- HEDEF\_A: Fakültenin adının Mimarlık Fakültesi olarak değiştirilmesi ve Bölümlerinin ÜAK tanımları doğrultusunda tanımlanarak açılması için Rektörlük nezdinde girişimde bulunmak (2025).
  - HEDEF\_B: Diğer Bölümlerden en az 1 tanesi ile Çift Anadal Programı (ÇAP) açmak (2026)
  - HEDEF\_C: Mimarlık Bölümü öğrencilerinin en az %10'unun Çift Anadal Programlarında (ÇAP) yer almasını sağlamak (2026).
- H.01.03. Bölümlerin Anabilim Dalı ve Bilim Dalı yapılarının mesleğe ilişkin güncel uzmanlık alanları ve hedeflenen akreditasyon kuruluşunun program çıktıları dikkate alınarak açılmasını sağlamak:**
- HEDEF\_A: Mimarlık Bölümü ile başlayarak, YÖK'te tanımlı klasik ve güncelliğini kaybetmiş Anabilim Dalı yapısının değiştirilmesi ve Mimarlık Bölümü Stratejik Hedeflerine uygun şekilde tanımlanmasına yönelik girişimlerde bulunulması (2025).
- H.01.04. Lisansüstü Programları Açmak:**
- HEDEF\_A: En az 1 lisansüstü programı açmak ve kendi insan kaynaklarımızı yetiştirmeye başlamak (2026). Bu hedefe ulaşılabilmesinin önündeki yegane bariyerin, lisans öğrenci sayısı olduğu öngörülmektedir.

**H.01.05. Akreditasyon çalışmalarını başlatmak:**

- HEDEF\_A: Mimarlık bölümü başta olmak üzere ilk mezunları vermiş olma şartını sağladıktan sonra en az 1 lisans programında **ulusal** akreditasyon almak (2026).
- HEDEF\_B: Mimarlık bölümü başta olmak üzere en az 1 lisans programında **uluslararası** (NAAB) akreditasyon almak için hazırlık çalışmalarını başlatmak (2027).

**H.01.06. Ulusal/Uluslararası işbirlikleri geliştirmek:**

- HEDEF\_A: En az 1 lisansüstü programında uluslararası ortak program geliştirmeye yönelik çalışmaları başlatmak (2025).
- HEDEF\_B: Erasmus programı ile öğretim üyesi ve öğrenci değişimi başlatmak (2024).
- HEDEF\_C: Her yıl en az 1 adet ulusal ortak stüdyo çalışması yürütmek (2024).

**H.01.07. Öğretme yöntemlerinde çeşitliliği (uygulama, teknik geziler, bilgi teknolojileri uygulamaları vb.) geliştirmek:**

- HEDEF\_A: Yılda en az 1 teknik gezi düzenlenmesini organize etmek (2024).
- HEDEF\_B: Çağdaş ve yenilikçi öğrenme teknolojileri konusunda öğretim üyelerini geliştirecek yılda en az 1 çalıştay veya eğitim organize edilmesi (2025).

**H.01.08. Eleştiri yapma becerisini ve eleştirel düşünmeyi geliştirmek, öğrencilere lisans düzeyinden itibaren araştırmacı ve sorgulayıcı bir kimlik kazandırmak:**

- HEDEF\_A: Lisans seviyesinde eleştirel düşünme ve yazmayı geliştirecek, araştırma yöntemleri konusunda bilgilenmelerini sağlayacak ders planında mevcut zorunlu Araştırma Yöntemleri dersi ve diğer derslerin kazanımları doğrultusunda, nitelikli lisans öğrencileriyle ulusal araştırma programlarına proje önerisi yapmak (2025).

**H.01.09. Öğrencilerin sektördeki staj olanaklarını arttırmak:**

- HEDEF\_A: Stajın mesleki uygulama görgü ve bilgisini artırmanın ötesinde, uzmanlık alanlarını tanıma ve yönelme amaçlı olarak yeni bir bakış açısıyla kurgulanmasını sağlamak (2024).
- HEDEF\_B: Sektörel Danışma Kurulu toplantılarında paydaşlara staj ihtiyacı konusunda bilgilendirme toplantısı yapılması (2024).

- HEDEF\_C: Sektördeki paydaşlar ile iletişime geçilerek potansiyel staj olanaklarının araştırılması (2026).
- H.01.10. **Sektör ile ilişkileri geliştirmek ve Birimin eğitim-öğretim alanındaki yönlendirilmesinde ve gelişiminde desteğini temin etmek:**
- HEDEF\_A: Tüm bölümlerin ve bilim dallarının danışma kurulları oluşturmak ve yılda 1 toplantı yapmak (2026).
- H.01.11. **Eğitimi desteklemek üzere öğrenciler için staj ve sektörle buluşma imkanlarını arttırmak:**
- HEDEF\_A: Öğrencilerin uzmanlaşmak istedikleri alanda staj yapmalarını sağlamak üzere Kariyer Günleri kapsamında öğrencilerin sektör temsilcileriyle bir araya geldiği toplantıyı yılda 1 kere düzenlemek (2026).
- H.01.12. **Fakültenin diğer bölümlerinin ÜAK tanımları doğrultusunda kuruluşu sonrasında Ulusal/Uluslararası Disiplinler Arası Stüdyo Eğitimini değişik seviyelerde yaygınlaştırmak:**
- HEDEF\_A: ÜAK tanımları doğrultusunda ders planlarında halen mevcut bulunan Mimarlık Bölümü 6. yarıyılında yer alan MIM 304 Uzmanlık Alanı Stüdyosunun diğer bölümlerde de yer almasını sağlamak; böylece bu stüdyo kapsamında disiplinlerarası stüdyolar oluşturmak ve farklı bölümlerin öğrencilerinin meslek pratiğinde iş birliği yapacakları disiplinleri eğitim sürecinde tanımalarını sağlamak (2026).
  - HEDEF\_B: Her öğrencinin en az 1 kez disiplinler arası bir proje stüdyosu deneyimi yaşamasını sağlamak (2026).
- H.01.13. **Girişimcilik, rekabetçilik ve yenilikçilik konularında öğrencilerde farkındalığı geliştirmek:**
- HEDEF\_A: Girişimcilik, Rekabetçilik ve Yenilikçilik alanlarında lisans seviyesinde tüm öğrencilerin alabileceği en az bir seçimlik dersin açılması (2026).
  - HEDEF\_B: “Tasarımla Rekabet” (competition by design) konusunda lisans seviyesinde tüm öğrencilerin alabileceği seçimlik bir dersin açılması (2026).
- H.01.14. **Tasarım Eğitiminde Kültürel Çeşitliliği yaygınlaştırmak:**
- HEDEF\_A: Erasmus programlarıyla ders/seminer almak/vermek üzere gereken uluslararası ilişkileri kurmak (2026).

- HEDEF\_B: NAAB akreditasyon sürecinin gereği olarak, öğrencilerin en az %10'unun eğitimleri süresince 4, 5, 6 ve 7. dönem projelerinin en az birinde uluslararası stüdyo pratiği deneyimini almalarını sağlamak üzere gereken finansal kaynaklar için Rektörlük düzeyinde girişimde bulunmak (2027).
- H.01.15. **Öğrencilerin grup bazlı çalışması ve 7/24 çalışma-dinlenmesine yönelik olarak fakülte bünyesinde mekansal olanaklar sağlanması:**
- HEDEF\_A: Fakültenin kendi binasında belirtilen türde mekanların projelendirmede dikkate alınmasını sağlamak (2026).
- H.01.16. **Akreditasyon kuruluşunun (NAAB) temel önermelerinden biri olarak mimari tasarımda stüdyo bazında kültürel çeşitliliği (cultural diversity) yaygınlaştırmak:**
- HEDEF\_A: Erasmus programlarıyla ders/seminer almak/vermek üzere gereken uluslararası ilişkileri kurmak (2026).
  - HEDEF\_B: NAAB akreditasyon sürecinin gereği olarak, öğrencilerin en az %10'unun eğitimleri süresince 4, 5, 6 ve 7. dönem projelerinin en az birinde uluslararası stüdyo pratiği deneyimini almalarını sağlamak üzere gereken finansal kaynaklar için Rektörlük düzeyinde girişimde bulunmak (2026).

**AMAÇ.02.Bilimsel Altyapı ve Akademik Yapının Geliştirilmesi Alanında Niteliği Artırmak Amacına Yönelik Hedef ve Alt Hedefler:**

- H.02.01. **Bölümlerin Anabilim Dalı ve Bilim Dalı yapılarının mesleğe ilişkin güncel uzmanlık alanlarının dikkate alınarak açılmasını ve akademik insan kaynaklarının bu yapı üzerinden dengeli şekilde geliştirilmesini sağlamak:**
- HEDEF\_A: YÖK nezdinde tekrar başvuruda bulunmak ve stratejik plan doğrultusunda anabilim dallarının açılması için girişimde bulunmak (2026).
- H.02.02. **Başarım (performans) ölçme ve değerlendirme sistemini kaynakların tahsisi ve akademik atama/yükseltmelerde merkeze alan bir yaklaşımı benimsemek:**
- HEDEF\_A: Fakültemizdeki tüm idari ve akademik süreçlerin tanımlanması (2025).
  - HEDEF\_B: İdari/akademik süreçlerde anahtar başarımların göstergeleri tanımlanması (2025).

- HEDEF\_C: Başarım ölçme/değerlendirme sisteminin web tabanlı bir yazılım olarak kullanılabilir hale getirilmesi için Rektörlük nezdinde girişimde bulunulması (2025).
  - HEDEF\_D: Anahtar başarımların göstergelerinin öğretim elemanı/bilim dalı/anabilim dalı/bölüm ve fakülte düzeylerinde izlenmesi ve kontrolü (2025).
  - HEDEF\_E: Karar destek sistemlerinde başarıma dayalı ölçme/değerlendirme sistemi çıktılarının kullanımı ve akademik kaynakların tahsisinde şeffaflaşmanın, yönetimde hesap verebilirliğin sağlanması (2025).
- H.02.03. **Öğretim üyesi geliştirme programlarını girişimcilik, rekabetçilik ve yenilikçilik boyutlarını da dikkate alarak oluşturmak:**
- HEDEF\_A: Fakülte öğretim üyelerimizin araştırma fonları ve etkin proje yazımı konusunda destek verecek bir birim kurulması (2027).
  - HEDEF\_B: Fakülte öğretim üyelerimizin interaktif ve uygulamalı eğitimler konusunda yılda en az bir kez çalıştaylar veya seminerler düzenleyerek/düzenlenen toplantılara katılımları sağlanarak bilgilendirilmesi (2027).
  - HEDEF\_C: Fakülte öğretim üyelerimizin araştırma fonları ve etkin proje yazımı konusunda yılda en az bir kez çalıştaylar veya seminerler düzenleyerek/düzenlenen toplantılara katılımları sağlanarak bilgilendirilmesi (2025).
  - HEDEF\_D: Öğretim elemanlarına yönelik girişimcilik, rekabetçilik ve yenilikçilik konularında farkındalık seminerlerinin senede en az bir kez düzenlenmesi (2027).
- H.02.04. **Bilimsel Ölçütlere Göre Tanımlanmış olan bilim dallarının nitelikli temsilcileriyle akademik kadroları oluşturmak:**
- HEDEF\_A: Her bir anabilim dalını temsil etmek üzere en az 1 olmak üzere toplam 4 öğretim üyesi istihdam etmek (2025).
  - HEDEF\_B: Her bir **anabilim dalını** temsil etmek üzere en az 2 ve ders planında **anabilim dallarının ders yükleri ile orantılı olmak üzere** 8 öğretim üyesi istihdam etmek (2026).
  - HEDEF\_C: Her bir anabilim dalındaki temel **bilim dallarını** temsil etmek üzere en az 3 ve ders planında **bilim dallarının ders yükleri ile orantılı olmak üzere** 12 öğretim üyesi istihdam etmek (2026).
- H.02.05. **Öğretim üyesi yetiştirmeye yönelik planlama yapmak ve stratejik öncelikli alanlarda istihdam etmek:**

- HEDEF\_A: Fakülte stratejik planında gelişme alanı olarak belirlenen konularda öğretim üyesi yetiştirmek üzere araştırma görevlileri alınmasına öncelik verilerek her yıl yeterli sayıda araştırma görevlisinin ve öğretim üyesinin alınması (2026).
- H.02.06. **İdari personelin temini ve geliştirme programlarına katılımlarını sağlamak:**
- HEDEF\_A: Fakülte idari personelinin hizmet niteliğini arttırmak ve moral sağlamak üzere kişisel gelişim ve yaptıkları görev ile ilgili kişi başına yılda 2 gün eğitimi kurum içi ve kurum dışı kaynaklardan almalarının sağlanması (2025).
- H.02.07. **Akademik ve idari personel ilişkilerini sağlıklı bir zeminde yürütmek:**
- HEDEF\_A: Her dönem akademik ve idari personel için buluşma fırsatı sunacak kültürel bir etkinliğin organize edilmesi (2025).
- H.02.08. **Araştırma projeleri ve tezleri sektörün ihtiyaçlarını göz önüne alarak ve sektörle işbirliği yaparak geliştirmek:**
- HEDEF\_A: Fakülte/Bölüm – Sanayi iş birliği modelini tasarlamak (2024).
  - HEDEF\_B: Fakülte/Bölüm/Bilim Dalları Sektörel Danışma Kurulu (SDK) üyelerini belirlemek (2025).
  - HEDEF\_C: Bilim Dalı, Bölüm ve Fakülte SDK koordinatörlerinin SDK ile her yıl 1 toplantı organize etmesi (2025).
  - HEDEF\_D: Ar-Ge Koordinatörlüğü ihdas etmek ve sektördeki AR-GE merkezlerine her yıl en az 1 ziyaret düzenlemek (2025).
- H.02.09. **AB, TÜBİTAK, SANTEZ, vb. projeleri için başvuruda bulunmak ve fonlanan projeleri başarıyla yürütmek ve sonuçlandırmak:**
- HEDEF\_A: Öğretim üyelerinin TÜBİTAK, UFUK 2020 bilgilendirme programlarına katılımını ve her öğretim üyesinin bir proje paydaşı olmasını sağlamak (2026).
  - HEDEF\_B: Başarılı araştırma projelerinin ve başarı öykülerinin paylaşıldığı toplantıları yılda 1 kez düzenlemek (2027).
  - HEDEF\_C: Bölümler ve Bilim Dalları arasındaki bütünleşme ve iletişimi geliştirmek, ortak araştırma projeleri geliştirebilmek amacıyla yılda bir kez araştırma odaklı toplantı organize etmek (2027).
- H.02.10. **Ülkenin ihtiyaç duyduğu alanlarda nitelikli bilimsel yayın sayısını arttırmak:**
- HEDEF\_A: Özellikle afete yönelik tasarım, spor yapıları ve turizm yapılarının tasarımı alanlarında ve tasarımla rekabet konseptiyle tasarım ve sürdürülebilir

tasarım, yenileme ve koruma hususlarında nitelikli çalışmalar yapılarak yayınlanması (2025).

#### **H.02.11 Birim AR-GE potansiyeli ve faaliyetlerinin görünürlüğünü arttırmak:**

- HEDEF\_A: TÜBİTAK ve UFUK 2020 proje önerilerinin hazırlanması ve başvuruda bulunulması (2025).
- HEDEF\_B: TÜBİTAK ve UFUK 2020 kapsamında gerçekleştirilecek proje sonuçlarının yayımlanması ile kurumsal görünürlüğün sağlanması (2026).
- HEDEF\_C: Kurumda yürütülmüş ve yürütülen başarılı araştırma projeleri hakkında dijital ve basılı kaynaklar ile sektöre bilgi verecek sistemin kurgulanarak eyleme geçirilmesi (2025).
- HEDEF\_D: Bilim Dalları, Bölümler ve Fakülte düzeylerinde Sektörel Danışma Kurulları oluşturmak ve Fakültenin/Bölümün akademik/bilimsel gelişimine etkin şekilde katkılarını sağlamak (2025).
- HEDEF\_E: Bölümler ve çalışma grupları arasındaki bütünleşmeyi geliştirerek ortak araştırma projeleri oluşturmak (2025).
- HEDEF\_F: Tasarım ve AR-GE işbirliği aracılığı ile inşaat sektörünün yöresel ve küresel rekabet gücünü artırmak (2025).
- HEDEF\_G: AR-GE konularının seçiminde ulusal ihtiyaçların yanısıra, küresel rekabete yönelik olarak inşaat sektörümüzün rekabetçiliğini sağlayacak konuları gözönünde bulundurmak (2025).

#### **AMAÇ.03.Sektörle İş birliği, Girişimcilik ve Toplumsal Gelişime Katkıya Yönelik Faaliyetlerin Artırılması Amacına Yönelik Hedefler ve Alt Hedefler**

##### **H.03.01. Akademik personelin bölgesel turizm yapıları başta olmak üzere yapma çevrenin tasarlanması ve inşa edilmesi konularında uygulamaların niteliğini artıracak şekilde sektördeki paydaşlarla etkileşim içinde olmasını sağlamak:**

- HEDEF\_A: Alanya Belediyesi, Mimarlar Odası, Meslek Odaları, Spor Federasyonları vb. kurum ve kuruluşlar ile temasların sağlanması, sektörel danışma kurulunda bu paydaşlardan temsilciler bulunmasının sağlanması (2025).
- HEDEF\_B: Alanya Belediyesi, Mimarlar Odası, Meslek Odaları, Spor Federasyonları vb. kurum ve kuruluşlardan mimari tasarıma ilişkin olarak öğrencilere konferanslar verilmesinin sağlanması, lisansüstü tezler kapsamında çalışılacak problemlerin tespitinde görüşlerin alınması (2025).



- HEDEF\_C: İhtiyaç duyulan meslek insanların niteliklerinin saptanması ve müfredata yansıtılması için paydaşların görüşlerinin alınmasına yönelik yılda en az bir toplantı yapılması (2025).
- H.03.02. **Kurulacak şirketler üzerinden projeler geliştirerek öğretim üyelerimizin Teknokent'teki faaliyetlerini başlatmak:**
- HEDEF\_A: Teknokent'te yapılabilecek projeler konusunda öğretim elemanlarına her yıl düzenlenecek seminerler ile bilgi verilmesini sağlamak (2025).
  - HEDEF\_B: Teknokent'te şirket kurma süreçleri konusunda öğretim elemanlarının her yıl düzenlenecek seminerler ile bilgilendirilmesi ve en az 1 şirket kurulması (2025).
  - HEDEF\_C: Girişimcilik, rekabetçilik ve yenilikçilik konularında öğretim elemanlarının her yıl düzenlenecek seminerler ile bilgilendirilmesi (2025).
- H.03.03. **Uygulama ile olan ilişkileri ve döner sermaye projelerinin sayısını arttırmak:**
- HEDEF\_A: Döner sermaye süreçleri konusunda öğretim elemanlarını her yıl düzenlenecek seminerler ile bilgilendirilmesi ve döner sermaye faaliyetlerinin en az öğretim elemanlarının maaşları mertebesinde gelir getirmesinin sağlanması (2025).
- H.03.04. **Kamu ve özel kurum ve kuruluşlara danışmanlık hizmetleri vermek:**
- HEDEF\_A: İlgili kamu kurumları ve özel kuruluşlara Fakültemiz bünyesinde sunulan hizmetler konusunda bilgilendirme katalogunun gönderilmesi ve her öğretim üyesinin en az bir danışmanlık hizmeti vermesinin sağlanması (2025).
- H.03.05. **Sektörle olan işbirliklerini staj, seminer, danışma kurulu gibi mekanizmalarla arttırmak:**
- HEDEF\_A: İş birliği potansiyeli olan paydaşlar ile yıllık işbirliği gündemli periyodik toplantıların Bilim Dalları tarafından en az bir kez olacak şekilde organize edilmesi, öğrencilerin en az %20'si için staj olanağı sağlanması (2025).
- H.03.06. **Bilim Dalları, Bölümler ve Fakülte düzeylerinde Sektörel Danışma Kurulları oluşturmak ve etkin şekilde katkılarını sağlamak:**
- HEDEF\_A: İlgili paydaşlar ile Bilim Dalları, Bölümler ve Fakülte seviyesinde danışma kurullarının oluşturulması (2025) ve bu kurulların yılda 1 kez toplanmalarının sağlanması (2025).

## **AMAÇ.04.Kurum Kültürü ve Kapasiteyi Artırmak**

### **H.04.01. Kurumsal Kalite Kültürünü Fakültemize Yaymak:**

- HEDEF\_A: Kalite Yönetimi, İç Kontrol ve Risk Yönetimi çalışmalarının yaygınlaştırılması ve içselleştirilmesiyle fakültemizde her düzeyde gerçekleştirilen faaliyetlerin daha nitelikli ve olabildiğince sorunsuz, çalışanların ve öğrencilerin memnuniyetini artıracak şekilde yürütülmesinin sağlanması (2025).

### **H.04.01. Kurumsal Memnuniyet ve Aidiyet Kültürünü Fakültemize Yaymak:**

- HEDEF\_A: Yürütülecek sosyal faaliyetlerle çalışanların ve öğrencilerin memnuniyetini ve aidiyet duygusunu artıracak ortamın ve ilişkilerin sağlanması (2025).

### **H.04.01. Mezunlarla İletişim ve İşbirliğini Sağlamak:**

- HEDEF\_A: İlerleyen zaman içinde ilk mezunlarımızı vermek ve devamında 5, 10, 20 vb mezuniyet yıllarında yapılacak toplantılar, sektörel danışma kurullarına katılım, ders ve konferanslara davet, staj olanakları gibi alanlarda katkı ve desteklerini alarak ilişkileri sürekli ve kalıcı hale getirerek ALKÜ'lü olma bilincini mezuniyet sonrasında da pekiştirmek ve geliştirmek (2025).

## **B. TEMEL POLİTİKALAR ve ÖNCELİKLER**

Yüksek Öğretim Kurulunun ayrıca üniversitemizin belirlediği hedefler doğrultusunda çalışmalarını etkili ve verimli bir şekilde devam ettirmek.

Aşağıda belirtilen Üniversitemiz öncelikleri birimimizin de temel öncelikleridir:

-Kamu hizmetlerinin yerine getirilmesinde; sürekli gelişim, katılımcılık, saydamlık, hesap verebilirlik, öngörülebilirlik, yerindelik, beyan güvenine özen gösterilecektir.

- Eğitim programlarını sürekli gözden geçirerek güncelleştirilmesini sağlamak.

- Eğitimde yeni teknolojilerin kullanılmasını sağlamak ve bilimsel gelişmeleri eğitim programlarına yansıtma,

- Fakülte ve yükseköğretim kurumlarının başarısının sürekliliğini sağlayabilmek için organizasyon, insan kaynağı, sistem ve süreçleri sürekli gözden geçirmek.

- Her türlü düşünceye açık, aklın egemen olduğu özgür bir ortamda bilgiye ulaşan, bilginin kullanıldığı, bilginin üretildiği, sorgulayan aydın gençler yetiştirmektir.

### III- FAALİYETLERE İLİŞKİN BİLGİ VE DEĞERLENDİRMELER

#### A. MALİ BİLGİLER

##### 1- Bütçe Uygulama Sonuçları

- Bütçe hedef ve gerçekleştirmeleri ile meydana gelen sapmaların nedenlerine,
- Varlık ve yükümlülükler ile yardım yapılan birlik, kurum ve kuruluşların faaliyetlerine ilişkin bilgilere,
- Kullanılan kaynaklara,
- Temel mali tablolara ve bu tablolara ilişkin açıklamalara yer verilir.
- Ayrıca, iç ve dış mali denetim sonuçları hakkındaki özet bilgiler de bu başlık altında yer

2024 Yılı Harcama Bilgileri				
HAZİNE YARDIMI	Ödenek (b)	Harcama (a)	Harcama oranı % (a*100)/b	Kalan Ödenek
01- Personel Giderleri	7.036.698,24	7.036.698,23	%99,9	0,01
02- Sos. Güv. Kur. D. Prim. Giderleri	796.299,29	796.299,27	%99,9	0,02
03- Mal ve Hizmet Alım Giderleri	90.100,00	28.800,00	%31,96	61.300,00
05- Cari Transferler				
06- Sermaye Giderleri				
<b>Toplam</b>	<b>7.923.097,53</b>	<b>7.861.797,50</b>	<b>%99,23</b>	<b>61.300,03</b>

##### İkinci Öğretim

Yok.

##### Yaz Okulu

Yok.

##### 2. Temel Mali Tablolara İlişkin Açıklamalar

Birim iç ve dış mali denetim (yapıldı ise) raporlarında yer alan tespit ve değerlendirmeler ile bunlara karşı alınan veya alınacak önlemler ve yapılacak işlemlere bu başlık altında yer verilir.

**Yok**

##### 3. 2024 Yılında Gerçekleştirilen İhaleler ve Doğrudan Temin Yoluyla Yapılan Satın Almalar

Alım Türü	Doğrudan Temin 4734 22. Md.	
	Alım Sayısı	Tutarı
Mal Alımı	2	28.800,00TL
Hizmet Alımı		
Yapım		
<b>TOPLAM</b>	<b>2</b>	<b>28.800,00 TL</b>

## B. PERFORMANS BİLGİLERİ

### 1- Faaliyet ve Proje Bilgileri

#### Yatırım Projeleri

Yok.

### 1- Bilimsel ve Sanatsal Faaliyetler

#### *Sosyal ve Sanatsal Faaliyet Bilgileri*

FAALİYET TÜRÜ	Faaliyetin Sayısı
Sempozyum ve Kongre	1
Konferans	
Panel	
Seminer	
Açık Oturum	
Söyleşi	
Tiyatro	
Konser	
Sergi	
Turnuva	
Teknik Gezi	
Eğitim Semineri	
Diğer (Çalıştay)	1

#### *Bilimsel Faaliyet Bilgileri*

	2020	2021	2022	2023	2024
Uluslararası Makale	8	3	5	3	1
Ulusal Makale	-				
Uluslararası Bildiri	3	2	4		4
Ulusal Bildiri	-				
Uluslararası Sergi	-				
Ulusal Sergi	-			1	1
Uluslararası Ödül	-				
SCI, SSCI, AHCI de taranan Uluslararası Makaleler	1	1			
Atıflar (SCI, SSCI, AHCI kapsamındaki dergilerde)			45	28	4
Atıflar (Ulusal ve Uluslararası İndeksli dergilerde)				2	18
Kitap	-			1	1
<b>TOPLAM</b>	<b>12</b>	<b>6</b>	<b>54</b>	<b>35</b>	<b>11</b>

	2024 Yılı Toplam Proje Sayısı	Yıl İçinde Dondurulan Proje Sayısı	Yıl İçinde İptal Edilen Proje Sayısı	Yıl İçinde Tamamlanan Proje Sayısı	2024 Yılına Devreden Proje Sayısı	Toplam Harcama (TL)	Kalan Ödenek
<i>Bilimsel Araştırma Projeleri</i>					-	-	-
<i>Kalkınma Ajansı Destekli Projeler</i>	-	-	-	-	-	-	-
<i>TÜBİTAK</i>	1	-	-	-	-	-	-
<i>SANTEZ</i>	-	-	-	-	-	-	-
<i>Dış Kaynaklı Projeler</i>		-	-		-	-	-
<i>A.B.</i>	-	-	-	-	-	-	-
<i>Diğer Projeler</i>	-	-	-	-	-	-	-
<i>Toplam</i>	1	-	-		-	-	-

### Diğer Faaliyet Bilgileri

	Sayısı	Açıklama
<i>Sonuçlanan Patent, Faydalı Model veya Tasarım Sayısı</i>	-	
<i>Sosyal Sorumluluk Proje Sayısı</i>	-	
<i>Üniversite Sanayi İş Birliği Kapsamında Yapılan İş Birliği Sayısı</i>	-	
<i>Mezun Sistemine Üye Sayısı</i>	-	
<i>İstihdama Kazandırılan Mezun Sayısı</i>	4	
<i>Diğer Faaliyetler</i>	-	

### 3. Üniversiteler Arasında Yapılan İkili Anlaşmalar

Yok.

### 4. Bilgi ve Teknoloji Alanındaki Faaliyetler

Araştırma Laboratuvar Hizmetleri  
Yok.

### 5. Yayın Faaliyetleri

Birimi	Sempozyum /Panel/ Kongre vb.	Kitap	Makale		Bildiri		SCI, SSCI ve A&HCI Kapsamına Giren Makale Sayısı	Atıf Sayısı
			Ulusal	Uluslararası	Ulusal	Uluslararası		
Sanat, Tasarım ve Mimarlık Fakültesi	1	1		1		3		5
<b>Toplam</b>	<b>1</b>	<b>1</b>		<b>1</b>		<b>3</b>		<b>5</b>

### 6. Sosyal ve Kültürel Faaliyetler

Sosyal Sorumluluk Projeleri

Yarıřmalar

Öğrenci Yarıřmaları

Sergiler

<b>Mimarlık Bölümü</b>	<i>ALKÜ Mimarlık Bölümü Öğrenci Çalışmaları Sergisi</i>	<i>Mimarlık Bölümü Öğrenci Projeleri</i>	75Öğrenci	<i>Mimarlık Bölümü Öğrenci Projeleri</i>	<i>ALKÜ Mimarlık Fakültesi Sergi Alanı</i>
------------------------	---	--	-----------	--	--

#### IV- KURUMSAL KABİLİYET VE KAPASİTENİN DEĞERLENDİRİLMESİ

##### A. ÜSTÜNLÜKLER

- Köklü kurumlarda sürekli gelişimin önündeki en büyük engellerden biri olan değişime direnç ve kurumsal esneklik kaybının olmaması
- Yeni kurulan bir fakülte olarak, daha esnek, gereken doğru alanlara yönelik gelişim için hızlı reaksiyon verebilen bir akademik ve idari yapı oluşturma potansiyeli
- Öğretim üyesi kadrolarına bulunulan coğrafya ve kültürel yapı gibi nedenlerle çok sayıda başvuru olma potansiyeli
- Genç, dinamik ve dışa açık bir kadro ile gerek eğitim-öğretim ve gerekse araştırma-geliştirme bağlamında üretken olabilme potansiyeli
- Eğitim-öğretimde uluslararası akreditasyona yönelik bir ders planının oluşturulmuş olması ve uygulama ile olan ilişkinin dengeli şekilde kurularak teori ve pratik arasındaki makasın açılmasının önlenmesi olanağı
- Fakültenin şehir içindeki konumu ve erişilebilirliğinin yüksek olması
- Lisans programının yüksek tercih edilme oranı, en üst kesim olmasa da (320-380 puan bandında) zaman içinde daha yüksek nitelikli öğrenci alabilme potansiyeli

##### B. ZAYIFLIKLAR

- Öğretim elemanlarının nicelik yönünden yetersizliği
- İdari personelin nicelik yönünden zayıflığı
- Fiziksel olanakların bina, derslik, laboratuvar vb yönünden yetersizliği
- Öğretim elemanlarının sayısının azlığından ötürü yurtdışı bağlantıların henüz istenen düzeyde olmayışı
- Öğretim üyelerinin ders yükleri nedeniyle araştırma ve bilimsel çalışmalara ayrılabilen zamanın azlığı
- Bölgesel sektörde Fakülte hakkında henüz bir imaj oluşmamış olması
- Lisansüstü programların kurulması için yeterli öğretim elemanı olmaması ve bu nedenle araştırma görevlisi yetiştirme olanağının bulunmayışı
- Uluslararası değişim programlarının henüz olmayışı
- Yerleşik ve köklü bir üniversitedekinin aksine, mezunların ve mezunlarla ilişkilerin henüz bulunmayışı
- Türkçe yönünden zayıf yabancı öğrenci profili
- Yabancı dil yönünden zayıf öğrenci profili

### **C. DEĞERLENDİRME**

Birimin müstakil bir binaya sahip olması en elzem ihtiyacıdır. Bunun yanında, alanında uzman akademik personel temini noktasında gerekli çalışmalar yapılmaktadır. Toplumsal Katkı başlığı altında yer alan çalışmalar arkeolojik kazı çalışmalarına aktif katılım, kamusal restorasyon çalışmalarına aktif katılım biçiminde sürmektedir.

Son dönemde değişen sosyo-ekonomik koşullar nedeniyle akademik ve idari personel temini iyice güçleşmiştir. Üniversitemizin kalkınmakta olan bölgeler kapsamında değerlendirilerek benzer olanakların sağlanması, lojman, yurt olanaklarının temini gibi düzenlemeler hayati önem taşımaktadır. Öğrenciler, turizm bölgesi olması nedeniyle gerek ev kiralari ve yurt ücretleri, gerekse her türlü mal ve hizmet bedelinin Türkiye ortalamasının üzerinde olması nedeniyle yatay geçişle ayrılma eğilimindedir.

Talep edilen kadroların alınamaması nedeniyle sınırlı sayıda akademik personel yarıyıl bazında 30 saat ders yükü ile hem akademik çalışma hem de eğitim-öğretim faaliyetlerini üstün bir gayretle yürütmeye çalışmaktadır. Akademik personel sayısının gelecek 2 yıl içerisinde 2 katına çıkarılması (12) önerilmektedir. Lisans üstü program açılabilmesi için 2025-26 döneminde akademik personel sayısının 16'ya çıkarılması gerekmektedir.

## V- ÖNERİ VE TEDBİRLER

Birim bütçesine ayrılan ödeneklerin arttırılması için gerekli çalışmalar yapılmalı ayrıca idari personel talebi konusunda gerekli mercilerle görüşülmeli; akademik personel sayısı lisans ders planı dikkate alınarak yıllara sari şekilde gereken düzeyde arttırılmalıdır. Bunun yanında aktif olan Mimarlık Bölümü ile ÇAP ve YANDAL programı yapabilecek bölümler öncelikle açılmalıdır. Bu konu, Sanat Temel Alanı'ndaki mevcut Bölümlerin müfredatları ile birlikte incelendiğinde İç Mimarlık Bölümü hariç, Mimarlık Bölümünün diğerleriyle Çift Anadal Programları oluşturmasının olanaklı olmadığı açıkça görülmektedir. Mimarlık Bölümünün bu bölümlerle Çift Anadal Programları oluşturması durumunda, öğrencilerin ortalama 150 kredi ilave ders almaları gerekmektedir ki, bu sayı 160 kredi mertebesinde olan lisans öğretiminin 4/5'inden biraz fazladır. Bölümlere ilişkin kararın üst yönetim nezdinde yeniden değerlendirilmesi; öğrenciye ÇAP olanakları sunulması isteniyorsa, ÜAK tarafından Mimarlık Temel Alanı kapsamında tanımlanan alanlardan biri olan İç Mimarlık Bölümüne ek olarak, yine ÜAK tarafından tanımlanmış diğer alanlar olan Endüstri Ürünleri Tasarımı, Şehir ve Bölge Planlama, Peyzaj Mimarlığı alanlarında Bölüm açılarak bu olanağın sunulması gerekecektir. Sıralanan bu Bölümlerin hemen tümü öğrencilerine Mimarlık alanıyla Çift Anadal Programı (ÇAP) imkanı sunmaya çalışacaklardır. Öğrencinin, Mimarlık Bölümü ile bu Bölümler arasında oluşturulan Çift Anadal Programlarını tamamlamak için 60-70 kredi ilave ders alması yeterli olmaktadır ki, bu sayı 160 kredi mertebesinde olan lisans öğretiminin 1/3'ünden biraz fazladır. Bu nedendir ki, ülkemizdeki tek Güzel Sanatlar Üniversitesi adını taşıyan üniversitesi olan Mimar Sinan Güzel Sanatlar Üniversitesi, Güzel Sanatlar ve Mimarlık alanlarını iki ayrı fakülte olarak tanımlamıştır. Sanat, Tasarım ve Mimarlık Fakültesi konseptinin son dönemde benimsendiği ve çok sayıda fakültenin bu isimle açılmış olması, yapılanın doğru olduğu anlamına gelmemektedir. Sanatsal alanların işe yerleşme oranlarının Mimarlık Temel Alanında yer alan 5 bölümden daha olumsuz değerler içerdiğine ilişkin T.C. Cumhurbaşkanlığı İnsan Kaynakları Ofisi verilerine dayanan bir rapor Rektörlüğümüze 2020 yılı içinde sunulmuştur. Mevcut Fakülte ve Bölüm yapılanmasının sakıncaları Rektörlüğümüze yapılan başvurularımızda gerekçeleriyle açıklanmış olup, Kestel ve sonrasında Cıkçilli yerleşkelerinde bu sayıda Bölüm binası için fiziksel olanak bulunmadığı bilgisinin de karar sürecinde dikkate alınması uygun olacaktır.



## EKLER

### İÇ KONTROL GÜVENCE BEYANI

Harcama yetkilisi olarak yetkim dâhilinde;

Bu raporda yer alan bilgilerin güvenilir, tam ve doğru olduğunu beyan ederim.

Bu raporda açıklanan faaliyetler için idare bütçesinden harcama birimimize tahsis edilmiş kaynakların etkili, ekonomik ve verimli bir şekilde kullanıldığını, görev ve yetki alanım çerçevesinde iç kontrol sisteminin idari ve mali kararlar ile bunlara ilişkin işlemlerin yasallık ve düzenliliği hususunda yeterli güvenceyi sağladığını ve harcama birimimizde süreç kontrolünün etkin olarak uygulandığını bildiririm.

Bu güvence, harcama yetkilisi olarak sahip olduğum bilgi ve değerlendirmeler, iç kontroller, iç denetçi raporları ile Sayıştay raporları gibi bilgim dâhilindeki hususlara dayanmaktadır.

Burada raporlanmayan, idarenin menfaatlerine zarar veren herhangi bir husus hakkında bilgim olmadığını beyan ederim. (ALKÜ Sanat, Tasarım ve Mimarlık Fakültesi-20/01/2025)

İmza  
Prof. Dr. Alaattin KANOĞLU  
Dekan

### VEKÂLET TARİHLERİ

Göreve Başlama Tarihi	Görevden Ayrılma Tarihi

\*\*\*Harcama Yetkililiğine vekâlet halinde vekâlet tarihleri yukarıdaki şekilde belirtmek suretiyle tüm vekiller için ayrı ayrı düzenlenerek imza edilecektir.